

ARABELLA ist verspielt, bequem, feminin, romantisch ... ARABELLA kann als ungefüttertes Kleid, als Wendekleid, als Tunika (auch kurz), als Ballon-Tunika, zum Knöpfen vorne oder an den Schultern oder mit Schlitz genäht werden.

Zu dem Schnittmuster gehören die Schnittteile für normale Taschen und Ballon-Taschen.

Die Modelle können beliebig mit Bändern, Blumen oder Applikationen verziert werden. Ideal ist die Verarbeitung verschiedener Stoffe. Besonders eignen sich auch großgemusterte Stoffe. Das Schnittmuster ARABELLA ist schnell und einfach genäht und so auch für Nähanfängerinnen nachzuarbeiten. Das Schnittmuster ARABELLA eignet sich für alle Materialien. Das Kleid ist sowohl für dehbare als auch für normale Stoffe konzipiert.

ARABELLA is a playful model, comfortable, feminine, romantic ... ARABELLA may be sewn as a dress without lining, as a reversible dress, as a typical tunic or very short tunic, as a balloon tunic, with buttons on the front or on the shoulders or with slit.

The pattern includes standard pockets and balloon- pockets.

All models may be embellished with ribbons, flowers, or appliqués, if desired. We recommend to combine different fabrics. Fabrics with large-scale pattern are very suitable. The pattern ARABELLA is sewn so easily and so quickly that even beginners won't have any problems! The pattern ARABELLA is suitable for all types of fabric. The pattern is intended for stretchy and for regular fabrics.

ARABELLA is speels, comfortabel, vrouwelijk, romantisch ... ARABELLA kan gemaakt worden als ongevoerde jurk, als tweezijdig draagbare jurk, als tuniek (ook kort), als ballon tuniek, met knoepsluiting aan de voorkant of op de schouders, of met een split.

Bij het patroon horen de patroondelen van een normale zak en een ballonzak.

Dit veelzijdige patroon is geschikt voor alle jaargetijde en voor allerlei verschillende stoffen. De modellen kunnen versierd worden met bandjes, bloemen en applicaties. Ideaal is dat u ook verschillende stofjes kunt combineren. Ook stoffen met grote designs zijn zeer geschikt ! Het patroon ARABELLA is snel en eenvoudig te maken en daarom ook zeer geschikt voor beginnende naaisters. Het patroon is geschikt voor alle stofsoorten. De jurk/ tuniek is geschikt voor normale en rekbare stoffen.

*Wenn nicht anders angegeben, ist bei allen Schnittteilen eine Nahtzugabe von **0,5 cm** bereits enthalten.*

*The pattern includes a seam allowance of **0.5 cm**, unless otherwise indicated.*

*Alle patroondelen zijn incl. een naad van **0,5 cm**, zo niet dan staat dit aangegeven.*

Größe Size Maat	Maße (cm) Measurements (inch) Maaten (cm)	Stoffverbrauch (140 cm Breite)/ Fabric (55 inches wide)/ Stof (140 cm breed)	
Euro size US size Maat	Oberweite Chest Bovenwijdte	Mod. 1/ Mod. 2/ Mod. 5	Mod. 3 (Mod. 4) ***
		Kleid (nicht wendbar) lang*/ kurz*/ Ballon-Tunika Non-reversible dress long*/ short*/ balloon tunic Enkele jurk lang*/ kort*/ ballon tuniek	Wende-Kleid (mit Schlitz oder mit Knopfleiste) lang/ kurz* Reversible dress (buttoned on the front of with slit) long/ short* Keerbare jurk (met split of met knopen) lang/ kort*
86/92 12-18 months	53 cm 20.67 inch	190 cm/ 160 cm/ 110 cm 74.8 inches/ 62.99 inches/ 43.31 inches	200 cm + 180 cm/ 180 cm + 160 cm*** 78.74 inches + 70.87 inches/ 70.87 inches + 70.87 inches***
98/104 2T/3T	57 cm 22.23 inch	200 cm/ 175 cm/ 120 cm 78.74 inches/ 68.9 inches/ 47.24 inches	210 cm + 190 cm/ 150 cm + 150 cm*** 82.68 inches + 74.8 inches/ 59.06 inches + 59.06 inches***
110/116 4T/5T	61 cm 23.79 inch	210 cm/ 190 cm/ 130 cm 82.68 inches/ 74.8 inches/ 51.18 inches	230 cm + 200 cm/ 190 cm + 170 cm*** 90.55 inches + 78.74 inches/ 74.8 inches + 66.93 inches***
122/128 6/7	63 cm 24.57 inch	270 cm/ 210 cm/ 140 cm 106.3 inches/ 82.68 inches/ 55.12 inches	260 cm + 230 cm/ 200 cm + 180 cm*** 102.36 inches + 90.55 inches/ 78.74 inches + 70.87 inches***
134/140 8/9	67 cm 26.13 inch	300 cm/ 230 cm/ 150 cm 118.11 inches/ 90.55 inches/ 59.06 inches	280 cm + 250 cm/ 220 cm + 210 cm*** 110.24 inches + 98.43 inches/ 86.61 inches + 82.68 inches***
146/152 10/11	71 cm 27.69 inch	240 cm/ 160 cm 94.49 inches/ 62.99 inches	240 cm + 230 cm*** 94.49 inches + 90.55 inches***
158/164 12/13	71 cm 27.69 inch	250 cm/ 170 cm 98.43 inches/ 66.93 inches	230 cm + 230 cm*** 90.55 inches + 90.55 inches***
*Mit Rüsche *With ruffle *Met ruche Mod. 3 (Mod. 4)*** Länge eine Seite/ Länge andere Seite *** Lenght first side/ Lenght reverse side *** Lengte eerste kant / lengte verkeerde kant !!! Größen 146/ 152 und 158/ 164: kurz/ sizes 10/11/12/13: short/ Maaten 146/152, 158/ 164: kort			

Mod. 1

Alle Teile zuschneiden.

Modell Nr. 1
Kleid mit Knöpfen an den Schultern

1 – Langes Vorderteil (1x im Bruch)
 1A – Beleg Vorderteil (1x im Bruch)
 2 – Langes Seitenteil (2x)
 oder
 2A + 2B (2C) – Seitenteil (2x)
 2D – Beleg Seitenteil (2x)
 3 – Langes Rückenteil (1x im Bruch)
 3A – Beleg Rückenteil (1x im Bruch)
 4 – Ballon-Tasche (2x im Bruch)
 5A – Rüsche Vorderteil, Rückenteil, Seitenteil (ca. 4x im Bruch)
 5B – Rüsche Vorderteil, Rückenteil, Seitenteil (ca. 4x im Bruch)

- Bügelvlieseline (ca. 7 cm lang)
 - 4 Knöpfe oder Druckknöpfe
 - Bänder für die Schleife
 - Gummiband für den Armausschnitt (8- 12 cm lang)

Cut out all pieces.

model no. 1
dress with buttons at the shoulders

1 – long front part (cut one on the fold)
 1A – facing front part (cut one on the fold)
 2 – long side section (cut two)
 or
 2A + 2B (2C) – side section (cut two)
 2D – facing side section (cut two)
 3 – long back part (cut one on the fold)
 3A – facing back part (cut one on the fold)
 4 – balloon pocket (cut two on the fold)
 5A – ruffle front part, back part, side section (cut about four on the fold)
 5B – ruffle front part, back part, side section (cut about four on the fold)

- interfacing to be ironed on (length about 7 cm)
 - 4 buttons or snap fasteners
 - ribbons for the bow
 - elastic for the armhole (8-12 cm long)

Alle patroondelen knippen.

Model nr. 1
Jurk met knoepsluiting op de schouders

1 – Lang voorpand (1x aan de stofvouw)
 1A – Beleg voorpand (1x aan de stofvouw)
 2 – Lang zijpand (2x)
 of
 2A + 2B (2C) – Zijpand (2x)
 2D – Beleg zijpand (2x)
 3 – Lang rugpand (1x aan de stofvouw)
 3A – Beleg rugpand (1x aan de stofvouw)
 4 – Ballon-zak (2x aan de stofvouw)
 5A – Ruche voorpand, rugpand, zijpand (ca. 4x aan de stofvouw)
 5B – Ruche voorpand, rugpand, zijpand (ca. 4x aan de stofvouw)

- Strijkvlieseline (ca. 7 cm lang)
 - 4 knopen of drukknopen
 - Band om te strikken
 - elastiek voor het armsgat (8-12 cm lang)



1. Die unteren Kanten der Belege (1A, 2D, 3A) versäubern.

1. Finish the lower edges of the facings (1A, 2D, 3A).

1. De onderkanten van de belegdelen (1A, 2D, 3A) afwerken.



2. Nur die Schulterpartie der Vorder- und Rückenteil-Belege mit Bügelvlies versehen.

2. Provide the shoulder section only of front and back facings with interfacing to be ironed on.

2. Alleen op de schouderpartij van de belegdelen van het voor- en achterpand strijkvlieseline aanbrengen.

2.1. Nur die Schulterpartie des Vorder- und Rückenteils mit Bügelvlies versehen.

2.1. Provide the shoulder section only of front and back part with interfacing to be ironed on.

2.1. Alleen op de schouderpartij van van het voor- en achterpand strijkvlieseline aanbrengen.



3. Belege und Vorderteil, Rückenteil und Seitenteil rechts auf rechts legen und die **oberen** Kanten zusammennähen.

3. Place the facings and the front part, the back part and the side section together, right sides facing, and sew the **upper** edges together.

3. Beleg en voorpand, rugpand en zijpand met de goede kanten op elkaar leggen en de **boven** randen op elkaar naaien.





4. Seitenteil-Beleg nach innen wenden, aufbügeln, die untere Kante knappkantig steppen, so dass ein Tunnel entsteht. Gummiband einziehen und auf beiden Seiten feststeppen.

4. Turn the side section facing inwards, press and edgestitch the lower edge so that you create a channel. Insert an elastic and fix it by stitches at both sides.

4. Zijpandbeleg naar binnen vouwen, strijken en de onderkant smal op de kant door stikken zodat er een tunnel ontstaat. Elastiek er doorheen halen en aan beide uiteinden vastzetten.



5. Die obere Kante der Ballon-Taschen Nr. 4 säumen und mit Gummiband oder mit Band einhalten.
Die untere Kante der Taschen säumen und einhalten.

5. Hem the upper edge of the balloon pockets no. 4 and gather them by means of an elastic or a ribbon.
Hem the lower edge of the pockets and gather them.

5. De bovenkant van de ballonzak nr.4 zomen en met elastiek of band rimpelen. Een zoom in de onderkant van de zak maken en rimpelen.



6. Breite des eingehaltenen Saumes = Breite der Seitenteile.
Dabei die Markierung für die untere Kante beachten.

6. The width of the gathered hem equals the width of the side sections. Please observe the marking for the lower edge.

6. De breedte van de gerimpelde zoom is gelijk aan de breedte van het zijpand. Daarbij op de tekens letten van de onderkant.

7. Obere Kante von dem unteren Seitenteil einhalten.
Die eingehaltene untere Kante der Tasche = **eingehaltene** obere Kante des unteren Seitenteils (2C)
oder = obere Kante des unteren Seitenteils (2B).

7. Gather the upper edge of the lower side section.
The gathered lower edge of the pocket equals the **gathered** upper edge of the lower side section (2C)
or of the upper edge of the lower side section (2B).

7. De bovenkant van het onder zijpand rimpelen.
De gerimpelde onderkant van de zak is even breed als de bovenkant van het onder zijpand (2C (*gerimpeld*) of 2B).



8. Die eingehaltene untere Kante der Tasche mit der eingehaltenen oberen Kante des unteren Seitenteils rechts auf rechts zusammennähen.

8. Sew together the gathered lower edge of the pocket with the gathered upper edge of the lower side section, right sides facing.

8. De gerimpelde onderkant van de zak met de goede kanten op elkaar op de bovenrand van het onder zijpand naaien.



9. Die untere Kante des oberen Seitenteils mit den eingehaltenen Kanten des unteren Seitenteils (und der Tasche) rechts auf rechts zusammennähen.

9. Sew together the lower edge of the upper side section with the gathered edges of the lower side section (and the pocket), right sides facing.

9. De onderkant van het bovenzijpand met de gerimpelde kant (en zak) op elkaar naaien met de goede kanten op elkaar.



10. Sie können auch die langen Seitenteile ungeteilt benutzen.

10. You may also use the long side sections undivided.

10. U kunt ook het lange zijpand in één stuk gebruiken! (Dus uit één stof)



10.1. Die vorbereiteten Taschen rechts auf rechts auf die Seitenteile legen (bitte die Markierung für die untere Kante beachten) und die eingehaltene untere Kante festnähen.

10.1. Place the prepared pockets on the side sections, right sides facing (please observe the marking for the lower edge) and stitch on the gathered lower edge.

10.1. De zak ,die al klaar is, op het zijpand leggen (goede kanten op elkaar) (let op de markeringen voor de onderkanten), en de gerimpelde onderkant van de zak vast naaien.



11. Die Taschen nach oben klappen und die Seitennähte steppen.

11. Turn the pockets upwards and topstitch the side seams.

11. De zak naar boven vouwen en de zijkanten doorstikken.



12. Bänder für die Schleife vorbereiten.

12. Prepare the ribbons for the bow. 12. De strikbanden maken.



13. Die Bänder mit den Seitenteilen an den gewünschten Stellen festnähen.

13. Stitch the ribbons on the side sections at the desired points.

13. Stik de strikbanden op de gewenste plaats op de zijpanden.



14. Eine Kante (Richtung Rücken) von dem Seitenteil von unten nach oben mit einer Kante von dem Rückenteil rechts auf rechts zusammennähen.

14. Sew together one edge (towards the back part) of the side section, beginning at the bottom and sewing upwards, and one edge of the back part, right sides facing.

14. Een kant dicht naaien (richting rugpand) vanaf het zijpand onder naar boven met een kant van het rugpand, goede kanten op elkaar.



15. Die Seitenkante von dem Beleg jetzt von der Schulter nach unten schließen.

15. Now close the side edge of the facing, beginning with the shoulder and sewing downwards.

15. De zijkanten van het beleg nu vanaf de schouder naar onder sluiten.



16. Die Schritte 14 und 15 mit den anderen offenen Kanten wiederholen.

16. Repeat steps 14 and 15 with all other open edges.

16. Herhaal stap 14 en 15 met de andere open kanten.





17. Kleid an den Schultern mit Knöpfen versehen.

17. Provide the dress with buttons at the shoulders.

17. Zet knopen aan de jurk op de schouders.



18. Die schmalen Kanten der Rüschen rechts auf rechts zusammennähen (nur 2 Kanten offen lassen, um die Länge anzupassen).

18. Sew together the narrow edges of the ruffles, right sides facing (while leaving open two edges to adjust the length).

18. De smalle kanten van de ruches met de goede kanten op elkaar aan elkaar naaien (2 kanten open laten, om de lengte aan te kunnen passen).

18.1. Die obere Kante der Rüschen einhalten.

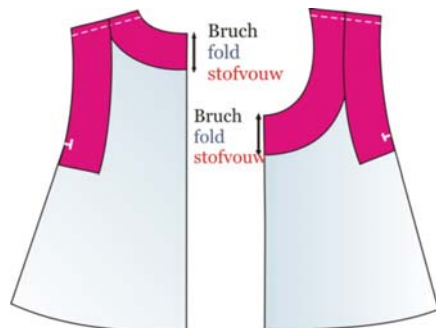
18.1. Gather the upper edge of the ruffles.

18.1. De bovenkant van de ruches rimpelen.

18.2. Die Rüschen mit dem Saum des Kleides rechts auf rechts zusammennähen.

18.2. Sew together the ruffles and the hem of the dress, right sides facing.

18.2. De ruches aan de zoom van de jurk naaien, met de goede kanten op elkaar.



!!!

Um Stoff für die Belege zu sparen, können die Belege auch schmal, nur für die Kanten geschnitten werden. **Beleg 2D** wird auch benutzt.

!!!

In order to use less fabric for the facings, you may also cut narrow facings just for the edges. Use also **facing 2D**.

!!!

Als u stof wilt besparen voor het beleg, kunt u ook smalle belegdelen knippen alleen voor de randen. **Beleg 2D** wordt ook gebruikt.

!!! Auch in diesem Fall **die Anleitung für das Modell 1** genau befolgen.

!!! Also in the case **exactly observe the instructions for model no. 1.**

!!! Ook in dit geval **de naaibescrijving voor model 1** exact volgen.

Mod. 2**Modell Nr. 2****Tunika mit Knöpfen an den Schultern**

- 1 – Kurzes Vorderteil (1x im Bruch)
- 1A – Beleg Vorderteil (1x im Bruch)
- 2A– Kurzes Seitenteil (2x)
- 2D– Beleg Seitenteil (2x)
- 3 – Kurzes Rückenteil (1x im Bruch)
- 3A – Beleg Rückenteil (1x im Bruch)
- 4 – Ballon-Tasche (2x im Bruch)
- 5A – Rüsche Vorderteil, Rückenteil, Seitenteil (ca. 3x im Bruch)
- 5B – Rüsche Vorderteil, Rückenteil, Seitenteil (ca. 4x im Bruch)
- *Bügelvlieseline*
- *Gummiband für den Armausschnitt (8- 12 cm lang)*
- *4 Knöpfe oder Druckknöpfe*

Den Schritten von *Modell 1* wie bereits beschrieben folgen.

model no. 2**tunic with buttons at the shoulders**

- 1 – short front part (cut one on the fold)
- 1A – facing front part (cut one on the fold)
- 2A – short side section (cut two)
- 2D – facing side section (cut two)
- 3– short back part (cut one on the fold)
- 3A – facing back part (cut one on the fold)
- 4 – balloon pocket (cut two on the fold)
- 5A – ruffle front part, back part, side section (cut about four on the fold)
- 5B – ruffle front part, back part, side section (cut about four on the fold)
- *interfacing to be ironed on*
- *elastic for the armhole (8- 12 cm long)*
- *4 buttons or snap fasteners*

Now follow the steps for *model 1* as already described.

Model nr. 2**Tuniek met knopen op de schouders**

- 1 – Kort voorpand (1x aan de stofvouw)
- 1A – Kort voorpand (1x aan de stofvouw)
- 2A – Boven zijpand (2x)
- 2D – Beleg zijpand (2x)
- 3 – Kort rugpand (1x aan de stofvouw)
- 3A – Kort rugpand (1x aan de stofvouw)
- 4– Ballonzak (2x aan de stofvouw)
- 5A – Ruche voorpand, rugpand, zijpand (ca. 4x aan de stofvouw)
- 5B – Ruche voorpand, rugpand, zijpand (ca. 4x aan de stofvouw)

- *Strijkvlieseline*
- *elastiek voor het armgat (8-12 cm lang)*
- *4 knopen of drukknopen.*

De stappen van *Model 1* zoals reeds beschreven volgen.

Mod. 3**Modell Nr. 3****Wende-Kleid oder Wende-Tunika**

(ohne Knöpfe, mit **Schlitz** (am Vorderteil oder am Rückenteil))

- 1 – Langes **oder** kurzes Vorderteil (2x im Bruch)
- 2 – Langes **oder** kurzes Seitenteil (4x)
- 3 – Langes **oder** kurzes Rückenteil (2x im Bruch)
- 4 – Ballon-Tasche (2x im Bruch)
- 4A – Taschenbeutel (4x)
- 5A – Rüsche Vorderteil, Rückenteil, Seitenteil (ca. 4x im Bruch)
- 5B – Rüsche Vorderteil, Rückenteil, Seitenteil (ca. 7x im Bruch)
- 5C – Rüsche Armausschnitt (4x im Bruch)

- *Gummiband für den Armausschnitt (8-12 cm lang)*
- *Bindebänder für den Halsausschnitt*

Model no. 3**dress or tunic, reversible**

(without buttons, with **slit** (on the front or on the back part))

- 1 – long **or** short front part (cut two on the fold)
- 2 – long **or** short side section (cut four)
- 3 – long **or** short back part (cut two on the fold)
- 4 – balloon pocket (cut two on the fold)
- 4A – pocket bag (cut four)
- 5A – ruffle front part, back part, side section (cut about seven on the fold)
- 5B – ruffle front part, back part, side section (cut about seven on the fold)
- 5C – ruffle arm hole (four on the fold)

- *elastic for the armhole (8-12 cm long)*
- *tying ribbons for the neck opening*

Model nr. 3**Jurk of tuniek, tweezijdig draagbaar**

(zonder knopen, met **split** (in het voor- of rugpand))

- 1 – Lang **of** kort voorpand (2x aan de stofvouw)
- 2 – Lang **of** kort zijpand (4x)
- 3 – Lang **of** kort rugpand (2x aan de stofvouw)
- 4 – Ballonzak (2x aan de stofvouw)
- 4A – Binnenzak (4x)
- 5A – Ruche voorpand, rugpand, zijpand (ca. 7x aan de stofvouw)
- 5B – Ruche voorpand, rugpand, zijpand (ca. 7x aan de stofvouw)
- 5C – Ruche armgat (4x aan de stofvouw)

- *elastiek voor het armgat (8-12 cm lang)*
- *Strikbanden voor de halsopening.*

- Zwei Kleider vorbereiten:

1. Schulter-Rüschen vorbereiten:

1. 1. Jeweils 2 Rüscheanteile (5C) rechts auf rechts legen und die runden Kanten zusammennähen.

1. 2. Die Rüschen dann auf rechts wenden, aufbügeln und knappkantig steppen.

Die offene Kante einhalten.

1.3. Jeweils 3-4 Rüscheanteile (5A, 5B) rechts auf rechts legen und die **schmalen** Kanten zusammennähen. Jeweils 1 **lange** Kante von den schmalen (5B) Rüschen und 1 **lange** Kante von den breiten (5A) Rüschen zusammennähen. Diese **langen** Kanten jetzt einhalten.

- Prepare two dresses:

1. Prepare the shoulder ruffles:

1.1. Place two ruffle parts (5C) each together, right sides facing, and sew together the round edges.

1.2. The turn the ruffles to the right side, press and edgestitch.

Gather the open edge.

1.3. Place 3 – 4 ruffle parts each (5A, 5B) together, right sides facing, and sew together the **narrow** edges. Sew together one **long** edge of the narrow ruffles (5B) and one **long** edge of the wide ruffles (5A) each. Now gather these **long** edges.

- Twee jurken voorbereiden:

1. De ruches voorbereiden.

1.1. Telkens 2 ruche delen (5C) met de goede kanten op elkaar leggen en de ronde kanten aan elkaar naaien.

1. 2. Daarna de ruches keren (goede kant naar buiten) , strijken en smal op de kant doorstikken.

De open kant rimpelen.

1.3. Telkens 3 tot 4 ruche delen (5A,5B) met de goede kanten op elkaar leggen en de **smalle** kanten aan elkaar naaien. Telkens 1 **lange** kante van de smalle ruche (5B) en 1 **lange** kante van een brede ruche (5A) aan elkaar naaien. Nu kunt u de **lange** kanten rimpelen.





2. Die Taschen vorbereiten:

2.1. Die obere Kante der Ballon-Taschen Nr. 4 säumen und mit Gummiband oder mit Band einhalten.

Die untere Kante der Taschen säumen und einhalten.

Breite des eingehaltenen Saumes = Breite der Seitenteile.

Bitte die Markierung für die untere Kante beachten.

2.2. Die vorbereiteten Taschen rechts auf rechts auf die Seitenteile legen (bitte die Markierung für die untere Kante beachten) und die eingehaltene untere Kante festnähen.

2.3. Die Taschen nach oben klappen und die Seitennähte steppen.

2. Prepare the pockets:

2.1. Hem the upper edge of the balloon-pockets no. 4 and gather them by means of an elastic or a ribbon.

Hem the lower edge of the pockets and gather them.

The width of the gathered hem equals the width of the side sections.

Please observe the marking for the lower edge.

2.2. Place the prepared pockets on the side sections, right sides facing (please observe the marking for the lower edge) and fasten with stitches the gathered lower edge.

2.3. Turn the pockets upwards and topstitch the side seams.

2. De zakken voorbereiden:

2.1. Een tunnel in de ballonzakken nr. 4A naaien en de zakken d.m.v. elastiek of lint laten rimpelen.

Een zoom in de onderkant van de zak maken en rimpelen.

De wijdte van de gerimpelde tunnel is even breed als de aan elkaar genaaide zijdelen. Let op de markeringen voor de onderkanten.

2.2. De zak, die al klaar is, op het zijpand leggen (goede kanten op elkaar) (let op de tekens voor de onderkanten), en de gerimpelde onderkant van de zak vast naaien.

2.3. De zak naar boven vouwen en de zijkanten doorstikken.





2.4. Die Taschenbeutel (4A) rechts auf rechts mit dem Vorderteil und mit den Seitenteilen zusammennähen.

2.4. Sew together the bags of the pocket (4A) with the front part and the side sections, right sides facing.

2.4. De binnenzak (4A) met de goede kanten op elkaar tussen het voorpand en het zijpand naaien.



3. Die Schulter- und die Seitennähte von beiden Kleidern schließen. Aufbügeln und knappkantig steppen.

3. Close the side seams and the shoulder seams of both dresses, press and edgestitch.

3. De schouder- en zijnaden van de beide jurken sluiten. Strijken en smal op de kant doorstikken.

!!! Sie können jetzt auch in der Seitennaht gleich Häkelband oder anderes Binde-Band einnähen.

!!! You may fasten **crochet-lace** or **other tying ribbons** right now with the side seam, if desired

!!! U kunt nu ook alvast **gehaakt band** of **strikbanden** aan de zijnaad naaien.



3.1. Die äußeren Kanten der Taschenbeutel werden auch geschlossen.

3.1 Now close the outer edges of the bags of the pocket.

3.1. De buitenkant van de zak wordt nu ook dicht genaaid.



4. Die Rüschen für den Armausschnitt (5C) rechts auf rechts mit dem einen von den beiden vorbereiteten Kleidern zusammennähen, dabei die Markierungen beachten.

4. Sew together the ruffles for the arm opening (5C) with one of the two prepared dresses, right sides facing, and observe the marking.

4. De ruche voor het armsgat (5C) met de goede kanten op elkaar aan elkaar naaien aan een van de jurken, let op de tekens.



5. Die untere Kante **eines** der zwei Kleider zwischen die beiden eingehaltenen Kanten der Rüschen (5A+5B) legen (!!! Die Rüschen müssen rechts auf rechts liegen) und zusammennähen.

5. Sandwich the lower edge of **one** of the two dresses between the two gathered edges of the ruffles (5A + 5B) and sew them together. (!!! The ruffles have to be put together right sides facing).

5. De onderkant van **één** van de twee jurken Tussen de beide gerimpelde kanten van de ruches (5A en 5B) leggen. (**de ruches moeten met de goede kanten op elkaar liggen !**) en aan elkaar naaien.

Jetzt auch das **zweite** Kleid mit Saum versehen.

Now provide also the **second** dress with a hem.

Nu ook in de **tweede** jurk een zoom maken

6. Hals- und Armausschnittnähte schließen:

6. Close the neck and arm openings:

6. De halsopening en armsgat sluiten.

6.1. Die beiden Kleider am **Halsausschnitt** rechts auf rechts zusammennähen, dabei von der hinteren Mitte nach vorne nähen.

6.1. Sew together both dresses at the **neck opening**, right sides facing, while sewing from the back center towards the front.

6.1. De halsopeningen van de jurken aan elkaar naaien, met de goede kanten op elkaar, vanaf middenachter naar voren !

6.2. Jetzt von links die **Armausschnitt- Nähte** in 2 Schritten von innen schließen:

6.2. Now close the **armhole seams** in two steps from the wrong side:
- front to the shoulder
- back to the shoulder

6.2. Nu in twee stappen de armsgaten sluiten vanaf de verkeerde kant:
- Van voor tot de schouder
- Achter tot de schouder

- vorne bis zur Schulter
- hinten, bis zur Schulter

6.3. Die Halsausschnitt- und die Armausschnittnähte können auch von rechts geschlossen werden. In diesem Fall die Nahtzugabe nach innen bügeln und von außen knappkantig steppen.

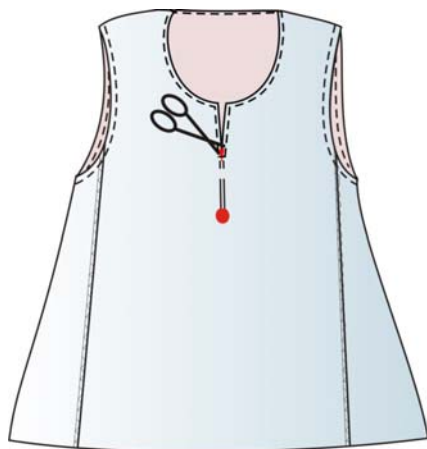
6.3. You may also close the neck opening and armhole seams from the right side. In this case press the seam allowance inwards and edgestitch from the right side.

6.3. De halsopening en de armsgaten kunnen ook vanaf de goede kant afgewerkt worden ! In dit geval strijkt u de naadtoegift naar binnen en stikt u de rand aan de goede kant smal op de kant door.

7. Das Kleid kann jetzt unter dem Arm mit Gummiband versehen werden.

7. Now you may provide the dress with an elastic under the arm.

7. U kunt nu elastiek onder het armsgat aanbrengen.





Nähen Sie eine parallele Naht (so lang wie das Seitenteil), so dass ein Tunnel entsteht.

Gummiband mit einer Sicherheitsnadel von der einen bis zu der anderen Seite des Tunnels einfädeln. Die eine Seite des Tunnels zunähen, so dass das Gummiband auch festgenäht ist.

Die andere Seite des Gummibands bis zu der gewünschten Länge ziehen und dann die andere Seite des Tunnels zunähen.

Stitch a parallel row of stitches (as long as the side section) so that you create a channel.

Insert an elastic by means of a safety pin from one side of the channel to the other one. Close with stitches one side of the channel, thus fixing the elastic. Now draw the other side of the elastic to the desired length and then close the other side of the channel with stitches.

U stikt een naad parallel aan het armsgat net zo breed als het zijpand zodat er een tunnel ontstaat.

Elastiek met een veiligheidsspeld erdoorheen halen, aan een kant vastnaaien en aan de andere kant erdoorheen trekken tot de gewenste lengte bereikt is en ook vast zetten.



Mod. 4**Modell Nr. 4****Wende-Kleid, zum Knöpfen am Vorderteil**

- 1 – Langes **oder** kurzes Vorderteil (4x)
- 2 – Langes **oder** kurzes Seitenteil (4x)
- 3 – Langes **oder** kurzes Rückenteil (2x im Bruch)
- 4 – Ballon-Tasche (2x im Bruch)
- 4A – Taschenbeutel (4x)
- 5A – Rüsche Vorderteil, Rückenteil, Seitenteil (ca. 4x im Bruch)
- 5B – Rüsche Vorderteil, Rückenteil, Seitenteil (ca. 7x im Bruch)
- 5C – Rüsche Armausschnitt (4x im Bruch)

- 5- 10 Knöpfe oder Druckknöpfe
- Gummiband für den Armausschnitt (8-12 cm lang)
- Bindebänder

In diesem Fall wird das Kleid am Vorderteil anstelle im Bruch mit einem entsprechenden Beleg zum Überlappen versehen.

model no. 4**Reversible dress, buttoned on the front**

- 1 – long **or** short front part (cut four)
- 2 – long **or** short side section (cut four)
- 3 – long **or** short back part (cut two on the fold)
- 4 – balloon pocket (cut two on the fold)
- 4A – pocket bag (cut four)
- 5A – ruffle front part, back part, side section (cut about seven on the fold)
- 5B – ruffle front part, back part, side section (cut about seven on the fold)
- 5C – ruffle arm hole (four on the fold)

- 5- 10 buttons or snap fasteners
- elastic for the armhole (8-12 cm long)
- tying ribbons for the neck opening

In this case, the front part of the dress is not cut on the fold, but consists of two parts with facings which overlap.

Model nr. 4**Keerbare jurk, met knoopsluiting aan het voorpand.**

- 1 – Lang **of** kort voorpand (4x)
- 2 – Lang **of** kort zijpand (4x)
- 3 – Lang **of** kort rugpand (2x aan de stofvouw)
- 4 – Ballonzak (2x aan de stofvouw)
- 4A – Binnenzak (4x)
- 5A – Ruche voorpand, rugpand, zijpand (ca. 7x aan de stofvouw)
- 5B – Ruche voorpand, rugpand, zijpand (ca. 7x aan de stofvouw)
- 5C – Ruche armgat (4x aan de stofvouw)

- 5- 10 knopen of drukknopen
- elastiek voor het armgat (8-12 cm lang)
- Strikbanden voor de halsopening

In dit geval wordt de jurk niet aan de stofvouw geknipt, maar met een beleg geknipt met een overslag.



Den Schritten von **Modell 3** wie bereits beschrieben folgen.

Unterschied:

Die vordere Kante (die Knopfleiste) des Vorderteils mit Bügelvlies versehen.

Die beiden Kleider mit Rüschen versehen. Alle Kanten zusammennähen (die vorderen auch), nur die unteren offen lassen und das Kleid wenden.

Um Stoff zu sparen, können die Belege schmal, nur für die Kanten geschnitten werden. (Nicht im Schnitt enthalten)

Now follow the steps for **model 1** as already described.

Difference:

Provide the front edge of the front part (button facing) with interfacing to be ironed on.

Provide both dresses with ruffles. Sew together all edges (also the front edges) while leaving open the lower ones. Then turn the dress.

In order to use less fabric, you may also cut narrow facings just for the edges.

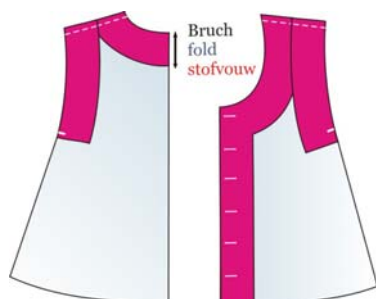
De stappen van **model 3** volgen zoals reeds beschreven staat.

Verschil:

De voorkant (knooplijst) van het voorpand verstevigen met strijklieseline.

Aan de beide jurken ruches naaien. Alle kanten aan elkaar naaien (ook de voorranden) , alleen de onderkanten open laten en de jurk keren.

Als u stof wilt besparen voor het beleg, kunt u ook smalle belegdelen knippen alleen voor de randen.



Mod. 5**Modell Nr. 5****Ballon-Tunika**

- 1 – Kurzes Vorderteil (1x im Bruch)
- 1A – Beleg Vorderteil (1x im Bruch)
- 2A – Kurzes Seitenteil (2x)
- 2D – Beleg Seitenteil (2x)
- 3 – Kurzes Rückenteil (1x im Bruch)
- 3A – Beleg Rückenteil (1x im Bruch)
- 5A – Rüsche Vorderteil, Rückenteil, Seitenteil (ca. 1x im Bruch)
- *Bügelvlieseline*
- *Gummiband für den Armausschnitt (8- 12 cm lang)*
- *4 Knöpfe oder Druckknöpfe*

Die vorbereitete Tunika erhält keine Rüsche, sondern wird am Saum eingehalten und mit Bund versehen.

Das Schnittteil Rüsche (5A) kann auch als Bund für die **Ballon-Tunika** benutzt werden.

Den Schritten von **Modell 1** wie bereits beschrieben folgen.

model no. 5**balloon tunic**

- 1 – short front part (cut one on the fold)
- 1A – facing front part (cut one on the fold)
- 2A – short side section (cut two)
- 2D – facing side section (cut two)
- 3 – short back part (cut one on the fold)
- 3A – facing back part (cut one on the fold)
- 5A – ruffle front part, back part, side section (cut one on the fold)
- *interfacing to be ironed on*
- *elastic for the armhole (8- 12 cm long)*
- *4 buttons or snap fasteners*

The prepared tunic is not provided with ruffles. Instead the hem is gathered and provided with a banded hemline.

The pattern part for the ruffles (5A) may also be used as banded hemline for the **balloon tunic**.

Now follow the steps for **model 1** as already described.

Model nr. 5**Ballon-tuniek**

- 1 – Kort voorpand (1x aan de stofvouw)
- 1A – Kort voorpand (1x aan de stofvouw)
- 2A – Boven zijpand (2x)
- 2D – Beleg zijpand (2x)
- 3 – Kort rugpand (1x aan de stofvouw)
- 3A – Kort rugpand (1x aan de stofvouw)
- 5A – Ruche voorpand, rugpand, zijpand (1x aan de stofvouw)
- *Strijkvlieseline*
- *elastiek voor het armsgat (8-12 cm lang)*
- *4 knopen of drukknopen.*

Deze voorbereide tuniek heeft geen ruche. Hiervoor in de plaats wordt de oom gerimpeld met een boord.

U kunt de ruche, patroondeel 5A, ook gebruiken als boordje om er een **Ballon-tuniek** van te maken.

De stappen van **Model 1** zoals reeds beschreven volgen.



- Sie können **Modell 3** (mit Schulter-Rüschen und Schlitz *am Vorderteil oder am Rückenteil*) auch **nicht wendbar** nähen, indem Sie anstelle der zweiten Seite die Belege (1A, 2D und 3A) benutzen.

Inspiration/ Inspiratie

- You may sew **model 3** (with ruffles at the shoulders and slit *at the front or back part*) also as a **non-reversible dress** by using the facings (1A, 2D and 3A) instead of the second side.

- U kunt **model 3** (met ruches en split in het voor- en rugpand) ook **enkel** maken, indien u in plaats van de twee delen de beleggen 1A, 2D en 3A gebruikt.



- Der Halsausschnitt und die Armausschnitte können auch mit **Schrägband** versehen werden.

- You may also provide the neck opening and the armholes with **bias tape**.

- De hals en armgaten kunnen ook afgewerkt worden met **biasband**.

- An den Seitenteilen können auch **Rüschen** angebracht werden.

- You may also provide the side sections with **ruffles**.

- Aan de zijpanden kunt u ook **ruches** naaien.



- Das Wende-Kleid (Wende-Tunika) (Mod. 3) kann auch **mit Knöpfen an den Schultern** genäht werden. In diesem Fall die Anleitung für das **Modell 1** benutzen, aber anstelle von Belegen ganze Teile zuschneiden.

- You may provide the reversible dress/ tunic (mod. 3) also with **buttons at the shoulders**. In this case use the instructions for model 1 but cut entire parts instead of the facings.

- U kunt model 3 (Jurk of tuniek, tweezijdig draagbaar) ook met een **knoopsluiting op de schouders** maken. In dit geval gebruikt u de beschrijving van model 1 maar knipt u de hele patroondelen i.p.v. de belegdelen.



- Die eine Seite kann am Vorderteil anstelle im Bruch, **geteilt** werden.

- Mit Schleifen an den Schultern.

Sie können die Knöpfe oder den Schlitz (am Vorderteil oder am Rückenteil) auch durch **Bänder** ersetzen.

- In this case, the front part of the dress is not cut on the fold, but **consists** of two parts.

- With tying ribbons at the shoulders.

You may replace the buttons or the slit (at the front part or the back part) by **ribbons**.

- In dit geval wordt de jurk niet aan de stofvouw geknipt.

- Met strikbanden op de schouders.

U kunt ook de knopen of het split (aan de voor- of achterkant) vervangen door **strikbanden**



- Die Tunika kann auch **noch kürzer** genäht werden (als einseitiges oder als Wende-Hängerchen)

- You may even sew the tunic as a **very short tunic** (reversible or non-reversible).

- U kunt de tuniek zelfs **lekker kort** maken (keerbaar of niet!)



- Mit **Schleifen zum Binden** an den Seiten.

Für die Schleifen wird das Schnittteil für die Rüsche (5A) benutzt.

- With **bows for tying** at the sides.

For the bows you may use the pattern part for the ruffles (5A).

- Met **stroken** om aan de zijkant te strikken.

Voor de stroken kunt u het patroondeel 5A van de ruche gebruiken.



- Aus Jersey
- Made of jersey
- Gemaakt van jersey



PUPPE

DOLL



- Aus Seide
- Made of silk
- Gemaakt van zijde



POP

